

## 2024-2025 學年 陳瑞祺永援中學 SC24-0156809 其他設備（音響及監控）（暑期）

### 【公開招標文件】

#### 一、標的

為2024-2025學年學校發展計劃，購置音響及監控設備(暑假)。

#### 二、招標方式

以公開招標方式報價，投標公司競投招標文件中的項目。

#### 三、招標單位

學校名稱：母佑會陳瑞祺永援中學

學校地址：澳門得勝馬路28號

聯絡人：曾先生/黃先生/張小姐

聯絡電話：28315486

聯絡電郵：cskphcschool@cskphc.edu.mo

#### 四、投標公司須知

1. 投標公司必須為在澳門註冊，且具有3年或以上向學校提供音響及監控設備服務之相關經驗，提供的所有工程及技術人員須符合本澳相關勞動法例之規定。
2. 投標公司必須為在本地設有營業點，並且是處於營業狀態的商業單位，能夠為競投的項目提供完善售後服務。
3. 投標公司必須完全遵守招標單位制定的規則，若本文件有未經載明的事項，一概按照澳門教育及青年發展局現行法例辦理。

#### 五、投標書要求

##### ◆ 投標文件包含

1. 填妥並由公司代表簽名蓋章之回標表格（見附件一），回標表格貼於標書信封外面。
2. 本年度或上一年繳付營業稅項M/8(營業稅-徵稅憑單)副本。

3. 公司簡介包括公司規模經營範圍，有關項目經驗等背景資訊。
4. 填妥並由公司代表簽名蓋章之報價單表格（見附件二）。
5. 提供公司樣式之項目報價單，並簽署及蓋印。

◆ 報價單要求

1. 所有金額均須以澳門元為標價單位，投標人必須詳列各種設備價格，且每一項目的報價必須是唯一的。報價欄項目中如出現數字0，則被視作報價為零，即免費；如出現空白，則被視作已回應但欠報價。
2. 報價單除了遞交公司樣式外，也需遞交標書附件二的報價單表格。表格內請按要求填寫D欄、E欄、H欄，並簽署蓋印。
3. 報價項目需要包含運送本校指定地點之費用，且運費不應獨立列出。
4. 產品若需要安裝或拆卸舊有設備，有關項目內容（包括人工及配件）須顯示在報價單內，費用是否獨立列出則視具體項目要求而定。
5. 報價項目須列出工期或貨期，並於學校指定時間內完成。
6. 報價的設備項目須列出完整的售後服務資訊，包括以下：
  - 保養範圍  
具體說明保養的範圍，如：只包硬件，不包運輸人工費用等
  - 保養年限
  - 保養方式  
(如以下維修例子說明)
    - 學校聯絡供應商，自行跟進。
    - 投標公司負責協調供應商，當有需要時才派員到校維修或回收。其餘情況則由學校按指示排查，配合跟進。
    - 投標公司會直接派員到校跟進或回收，學校只需了解維修進度與結果。
  - 其他維修說明(只涉及電子產品)  
大致說明產品維修所需時間，維修期間是否會有備用件。
7. 投標項目中列出的尺寸或規格，僅供投標公司參考。投標公司若對項目內容有疑問，應預約校方實地查看，並根據實際情況給予合適的報價。否則，判給公司須承擔因尺寸規格不合所衍生的所有費用。
8. 投標公司不得隨意修改報價單內容。若發現產品型號已無法供應，請在施工前向學校遞交「型號更換聲明書」，價格則與最初的報價一致。
9. 報價單有效期不少於90日，並於每一頁由公司代表簡簽及蓋印。

◆ 投標書之遞交

1. 除回標表格（見附件一）外，把載有投標文件所需的所有資料密封，並註明「2024-2025學年 陳瑞祺永援中學 音響及監控（暑假）公開招標」。
2. 派員親臨陳瑞祺永援中學，把密封的投標書連同回標表格交到詢問處，並且簽署校方登記表作實。
3. 投標公司還需要以電子方式將標書所有內容寄送至學校電郵 cskphschool@cskphc.edu.mo，郵件標題註明「2024-2025學年 陳瑞祺永援中學 音響及監控（暑假）公開招標」。
4. 完成上述紙本及電子檔提交標書，方為完成入標程序。
5. 遞交標書時間：逢星期一至五，上午9:00至12:00、下午2:00至5:00
6. 投標截止日期：2024年6月22日中午12:00
7. 場地勘察：  
本校將為有需要的投標公司提供一次場地勘察，請投標公司提前通知學校，並派員於2024年6月5日下午14:30到學校門口集合。

六、開標事項

1. 開標日期及時間：2024年6月25日上午11:00
2. 開標地點：陳瑞祺永援中學C座視聽室
3. 開標方式：公開開標（為了對所提交的標書文件可能出現的問題作出澄清，投標公司代表應出席開標儀式）
4. 開標時，符合以下情況視為無效之投標：
  - 未依照投標文件之規定投標
  - 偽造或變造投標文件
  - 標書沒有密封

七、評分標準

- A. 合理造價：50%
- B. 同類服務經驗（背景分析）：20%
- C. 售後服務：25%
- D. 免費增值服務（提供除報價項目要求外的其他服務）：5%

## 八、判給說明

1. 按第十點附件二中所載之判給方式判給，若投標項目內容有缺漏，將喪失該項目的競投資格。
2. 學校根據評分標準和報價單中的條款進行分析，判給對學校最有利的報價公司。
3. 倘若所提交的報價書不符合報價單要求（第五點中的報價單要求）或者不符合本報價方案，學校有權不作判給。
4. 倘若報價項目超出教青局的資助金額、或超出校方之預算、或教青不予資助，校方都有權取消該項目的判給。
5. 投標公司需遵守保密義務，除經學校書面同意外，本報價書內之所有文件均不得向第三方洩露。一經發現，學校有權不作判給。
6. 判給公司若未能兌現到標書中的承諾，校方有權取消該公司的中標資格，並由第二高分公司作替補。
7. 判給結果會上傳到校網，並且學校也會經由電郵通知到各參與投標的公司。

## 九、安裝及驗收要求

1. 有關項目的安裝需要在限期內完成，牽涉的工期則應標示在報價單內讓學校預先知道。
2. 自項目安裝工作開始，中標公司應允許學校的負責人員參與測試、診斷及解決遇到的問題等各項工作。測試設備所需要用到的工具、載具、儀器等由中標公司負責準備。
3. 完成安裝後，所有設備需要經過一段時間（學校指定時間）的試運行，試運行期間若設備穩定可靠並達到學校的目標要求，則驗收合格，中標公司正式移交設備項目。否則中標公司將繼續調整測試，直到滿足學校要求為止。

## 十、招標內容

請查閱「附件二 其他設備（音響及監控）（暑期）報價單表格」

「附件四 新加 cctv 網絡圖方案」

「附件五 學校更換及新加攝像頭平面示意圖」

完

2024-2025學年 陳瑞祺永援中學 校舍興建與修葺及設備購置公開招標  
【SC24-0156809 音響及監控（暑期）】報價單表格

報價須知：

- 1.學校按項目編號分別判給，投標公司須競投所選項目編號下的全部內容。若有缺漏，將喪失該項目的競投資格。
- 2.請填寫D欄、E欄、H欄。其中D欄-項目描述為投標產品的簡要資訊，如牌子、型號、規格等。
- 3.請每頁簡簽及蓋印。
- 4.除此報價單表格外，投標公司也需提供一份公司樣式的報價單，內容符合招標文件第五點中的報價單要求。

項目編號 (競投)	項目名稱及內容	空間位置	項目描述 (D欄)	單價 (E欄)	數量單位	金額 (H欄)
14.1.1 M24-0001183077	課室無線咪系統-有線咪設備更新					總計:
(續下頁)	14.1.1.1 課室有線咪 - 傳感器類型: 動圈, 尺寸: 166 x 55mm - Shure PGA48-XLR Cardioid Dynamic Vocal Mic 或同等規格產品 - with 4.5 Meter XLR Cable (M/F) - 包含保養	A-4-01 A座課室			1套	
	14.1.1.2 課室有線咪 - 傳感器類型: 動圈, 尺寸: 166 x 55mm - Shure PGA48-XLR Cardioid Dynamic Vocal Mic 或同等規格產品 - with 4.5 Meter XLR Cable (M/F) - 包含保養	A-4-02 A座課室			1套	
	14.1.1.3 課室有線咪 - 傳感器類型: 動圈, 尺寸: 166 x 55mm - Shure PGA48-XLR Cardioid Dynamic Vocal Mic 或同等規格產品 - with 4.5 Meter XLR Cable (M/F) - 包含保養	A-4-04 A座課室			1套	

附件二 音響及監控（暑期）報價單表格

項目編號 (競投)	項目名稱及內容	空間位置	項目描述 (D欄)	單價 (E欄)	數量單位	金額 (H欄)
(接上頁14.1.1)	14.1.1.4 課室有線咪 - 傳感器類型: 動圈, 尺寸: 166 x 55mm - Shure PGA48-XLR Cardioid Dynamic Vocal Mic 或同等規格產品 - with 4.5 Meter XLR Cable (M/F) - 包含保養	B-4-01 B座課室			1套	
	14.1.1.5 課室有線咪 - 傳感器類型: 動圈, 尺寸: 166 x 55mm - Shure PGA48-XLR Cardioid Dynamic Vocal Mic 或同等規格產品 - with 4.5 Meter XLR Cable (M/F) - 包含保養	B-4-02 B座課室			1套	
	14.1.1.6 課室有線咪 - 傳感器類型: 動圈, 尺寸: 166 x 55mm - Shure PGA48-XLR Cardioid Dynamic Vocal Mic 或同等規格產品 - with 4.5 Meter XLR Cable (M/F) - 包含保養	B-4-03 B座課室			1套	
	14.1.1.7 課室有線咪 - 傳感器類型: 動圈, 尺寸: 166 x 55mm - Shure PGA48-XLR Cardioid Dynamic Vocal Mic 或同等規格產品 - with 4.5 Meter XLR Cable (M/F) - 包含保養	B-4-04 B座課室			1套	
(續下頁)	14.1.1.8 課室有線咪 - 傳感器類型: 動圈, 尺寸: 166 x 55mm - Shure PGA48-XLR Cardioid Dynamic Vocal Mic 或同等規格產品 - with 4.5 Meter XLR Cable (M/F) - 包含保養	C-4-01 C座課室			1套	

附件二 音響及監控（暑期）報價單表格

項目編號 (競投)	項目名稱及內容	空間位置	項目描述 (D欄)	單價 (E欄)	數量單位	金額 (H欄)
(接上頁14.1.1)	14.1.1.9 課室有線咪 - 傳感器類型: 動圈, 尺寸: 166 x 55mm - Shure PGA48-XLR Cardioid Dynamic Vocal Mic 或同等規格產品 - with 4.5 Meter XLR Cable (M/F) - 包含保養	C-4-02 C座課室			1套	
	14.1.1.10 課室有線咪 - 傳感器類型: 動圈, 尺寸: 166 x 55mm - Shure PGA48-XLR Cardioid Dynamic Vocal Mic 或同等規格產品 - with 4.5 Meter XLR Cable (M/F) - 包含保養	C-4-03 C座課室			1套	
	14.1.1.11 課室有線咪 - 傳感器類型: 動圈, 尺寸: 166 x 55mm - Shure PGA48-XLR Cardioid Dynamic Vocal Mic 或同等規格產品 - with 4.5 Meter XLR Cable (M/F) - 包含保養	C-4-04 C座課室			1套	
14.1.2 M24-0004674077	電腦室音響設備更換					總計:
(續下頁)	14.1.2.1 A座電腦室掛牆喇叭 - 6" 2 Way Speaker - Rated Input: 60W(8 Ohm)(Max.)/7.5W, 15W, 30W-100V Line-in - Size : 300mm(H)x185mm(W)x135mm(D) - 連工包料 (含拉線), 包保養	A-3-04 A座電腦室			2套	
	14.1.2.2 C座電腦室掛牆喇叭 - 6" 2 Way Speaker - Rated Input: 60W(8 Ohm)(Max.)/7.5W, 15W, 30W-100V Line-in - Size : 300mm(H)x185mm(W)x135mm(D) - 連工包料 (含拉線), 包保養	C-3-01 C座電腦室			2套	

附件二 音響及監控（暑期）報價單表格

項目編號 (競投)	項目名稱及內容	空間位置	項目描述 (D欄)	單價 (E欄)	數量單位	金額 (H欄)
(接上頁14.1.2)	14.1.2.3 C座電腦室擴音機 - 峰值功率: 150Wx2(4 Ohm) - 定阻輸出 (每路輸出4 -8 Ohm) - 2組話筒及電腦音頻輸入 - 尺寸: 300mm(W)x75mm(H)x260mm(D) - 連工包料(含接線), 包保養	C-3-01 C座電腦室			1套	
	14.1.2.4 A座電腦室擴音機 - 峰值功率: 150Wx2(4 Ohm) - 定阻輸出 (每路輸出4 -8 Ohm) - 2組話筒及電腦音頻輸入 - 尺寸: 300mm(W)x75mm(H)x260mm(D) - 連工包料(含接線), 包保養	A-3-04 A座電腦室			1套	
14.1.3 M24-0004772077	老師無線咪(手持)更新					總計:
	14.1.3.1 老師無線咪(手持) - OKAYO EJ-501 TI Infra-Red Handheld Microphone - 2.3MHz/2.8MHz - 尺寸: 36 x 200 (mm) - 包保養	B-2-03 B座行政			5套	
14.1.4 M24-0004839078	大音樂室無線咪系統-電容咪新增					總計:
	14.1.4.1 大音樂室電容咪 - RODE M5 Microphone - Matched of pair small-diaphragm cardioid condenser microphones - Output Connection: XLR Balanced output between pin 2 (+), pin 3 (-) and pin 1 (ground) - 1套表示1個電容咪, 2套即2個 - 包保養	D-4-01 D座其他專科教室			2套	



附件二 音響及監控（暑期）報價單表格

項目編號 (競投)	項目名稱及內容	空間位置	項目描述 (D欄)	單價 (E欄)	數量單位	金額 (H欄)
14.1.5 M24-0004857077	STEM Lab (原廣用室) 音響設備新增					總計:
	14.1.5.1 STEM Lab 掛牆喇叭 -ITC TS-606H 或同等規格產品 -Rated power: 120W -Size : 215×310×208mm(H×W×D) -連工包料 (含拉線與支架安裝), 包保養	B-6-02 B座其他專科教室			4套	
	14.1.5.2 STEM Lab 擴音機 -ITC TC-2200B 或同等規格產品 -Output power: Stereo@8Ω: 200W×2 Stereo@4Ω: 400W×2 -Dimension (L*W*H) 484*206*44 -連工包料 (含拉線), 包保養	B-6-05 B座行政			2套	
	14.1.5.3 STEM Lab 無線咪系統 -ITC T-592UH 或同等規格產品 -兩支無線咪 -連工包料 (含拉線), 包保養	B-6-05 B座行政			1套	
	14.1.5.4 STEM Lab 混音器 -ITC TS-14PFX-4或同等規格產品 -Mic input: 8 channels (8 XLR interfaces) -Line input: 6 channels -Size : 438×431×81mm -連工包料 (含拉線), 包保養	B-6-05 B座行政			2套	
	14.1.5.5 STEM Lab 數位音頻處理器 -ITC TS-DP440 或同等規格產品 -Input channel: 4 balanced MIC/LINE inputs -Output channel : 4 balanced line outputs -Dimension (LxDxH) : 484×298.2×45mm -連工包料 (含拉線), 包保養	B-6-05 B座行政			1套	
(續下頁)						

附件二 音響及監控（暑期）報價單表格

項目編號 (競投)	項目名稱及內容	空間位置	項目描述 (D欄)	單價 (E欄)	數量單位	金額 (H欄)
(接上頁14.1.5)	14.1.5.6 STEM Lab 電源時序控制器 -ITC TS-820 或同等規格產品 -Rated output voltage : AC-220V50Hz -Rated output current : 30A -Controllable power supply:8 channels -size:484 x 295 x 44mm -連工包料 (含拉線) , 包保養	B-6-05 B座行政			1套	
14.1.6 M24-0004922087	STEM Lab (原廣用室)及儲物室攝像監控新增					總計:
<b>(以下項目請查閱附件四:新加cctv網絡圖方案以及附件五:學校更換及新加攝像頭平面示意圖第20頁)</b>						
	14.1.6.1 STEM Lab 攝像機 -網絡攝像機(indoor) -有線連接(LAN和POE) -連工包料 (含線路連接與支架安裝) , 包保養	B-6-02 B座其他專科教室			4套	
	14.1.6.2 STEM Lab 儲物室攝像機 -網絡攝像機(indoor) -有線連接(LAN和POE) -連工包料 (含線路連接與支架安裝) , 包保養	B-6-05 B座行政			1套	
14.1.7 M24-0005774181	STEM Lab (原廣用室)及儲物室門禁系統新增					總計:
(續下頁)	14.1.7.1 STEM Lab 正門及後門電鎖 -前後兩對雙門加電鎖  -連工包料, 包保養 (以上可到校作場地勘察)	B-6-02 B座其他專科教室			2個	

附件二 音響及監控（暑期）報價單表格

項目編號 (競投)	項目名稱及內容	空間位置	項目描述 (D欄)	單價 (E欄)	數量單位	金額 (H欄)
(接上頁14.1.7)	14.1.7.2 STEM Lab 儲物室門電鎖 -單門加電鎖  -連工包料，包保養 (以上可到校作場地勘察)	B-6-05 B座行政			1個	
	14.1.7.3 STEM Lab 正門及後門讀卡器 -能讀取職員考勤EM卡 -含相關的後端設備及存取系統 -連工包料（含線路連接），包保養	B-6-02 B座其他專科教室			2部	
	14.1.7.4 STEM Lab 儲物室門讀卡器 -能讀取職員考勤EM卡 -含相關的後端設備及存取系統 -連工包料（含線路連接），包保養	B-6-05 B座行政			1部	
14.1.8 M24-0005774185	學校後山及外圍的閉路電視更新工程					總計:
<b>(以下項目請查閱附件四:新加cctv網絡圖方案以及附件五:學校更換及新加攝像頭平面示意圖第1-7頁)</b>						
(續下頁)	14.1.8.1 後山及外圍攝像機 -網絡攝像機(outdoor) -有線連接(LAN和POE) -符合IP66防塵防水設計 -連工包料（含線路連接與支架安裝），包保養	A-G-Pd1 A座運動場/活動空間			3套	
	14.1.8.2 後山及外圍攝像機 -網絡攝像機(outdoor) -有線連接(LAN和POE) -符合IP66防塵防水設計 -連工包料（含線路連接與支架安裝），包保養	D-EW D座公共區域			6套	

附件二 音響及監控（暑期）報價單表格

項目編號 (競投)	項目名稱及內容	空間位置	項目描述 (D欄)	單價 (E欄)	數量單位	金額 (H欄)
(接上頁14.1.8)	14.1.8.3 後山及外圍攝像機 -網絡攝像機(outdoor) -有線連接(LAN和POE) -符合IP66防塵防水設計 -連工包料(含線路連接與支架安裝), 包保養	1-Pb1 運動場/活動空 間			4套	
	14.1.8.4 後山及外圍攝像機 -網絡攝像機(outdoor) -有線連接(LAN和POE) -符合IP66防塵防水設計 -連工包料(含線路連接與支架安裝), 包保養	C-3-Pd3 C座運動場/活動 空間			2套	
	14.1.8.5 後山及外圍攝像機 -網絡攝像機(outdoor) -有線連接(LAN和POE) -符合IP66防塵防水設計 -連工包料(含線路連接與支架安裝), 包保養	C-3-Pd1 C座運動場/活動 空間			1套	
	14.1.8.6 後山及外圍攝像機 -網絡攝像機(outdoor) -有線連接(LAN和POE) -符合IP66防塵防水設計 -連工包料(含線路連接與支架安裝), 包保養	A-EW A座公共區域			2套	
(續下頁)	14.1.8.7 後山及外圍攝像機 -網絡攝像機(outdoor) -有線連接(LAN和POE) -符合IP66防塵防水設計 -連工包料(含線路連接與支架安裝), 包保養	B-EW B座公共區域			4套	

附件二 音響及監控（暑期）報價單表格

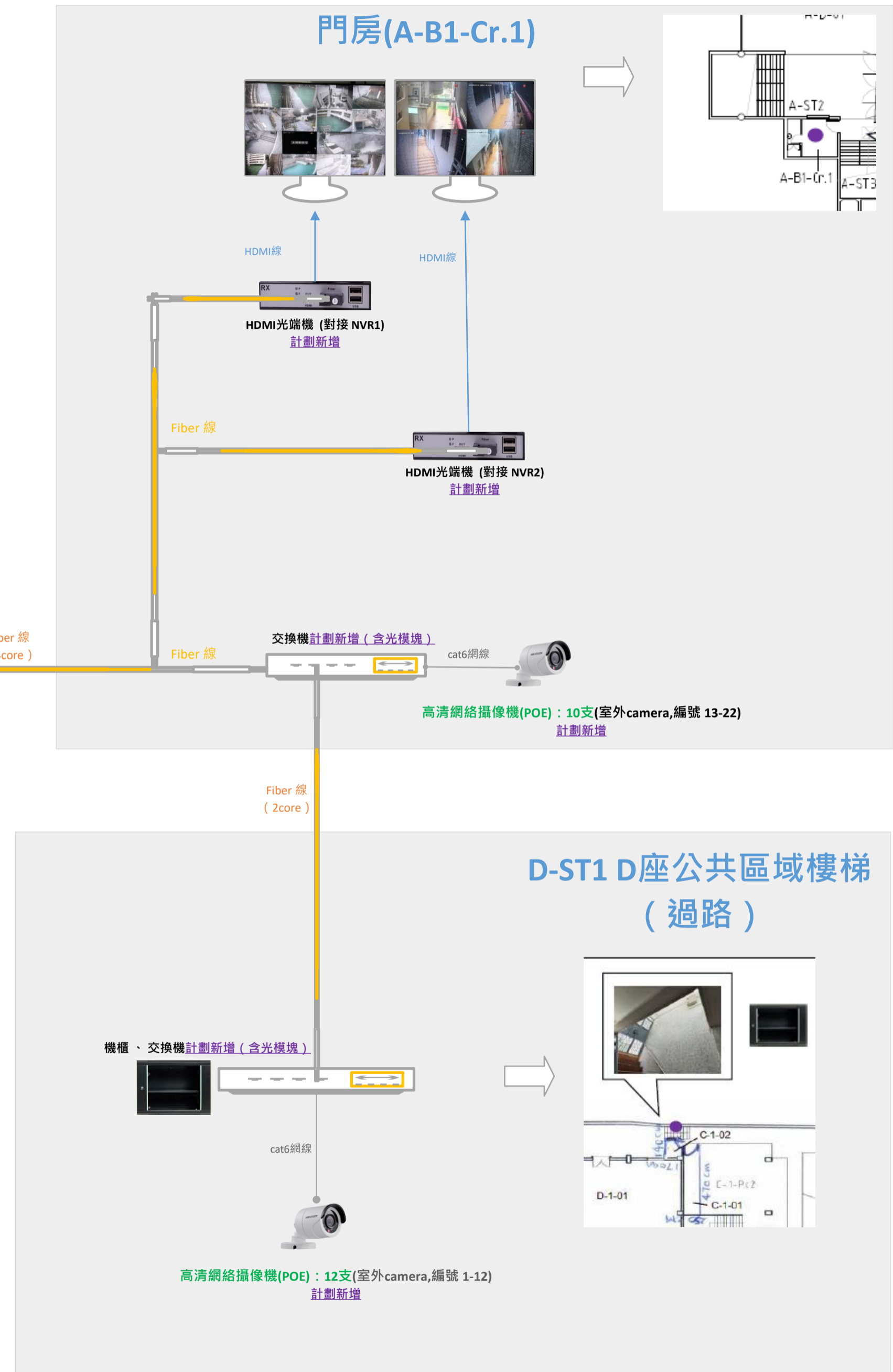
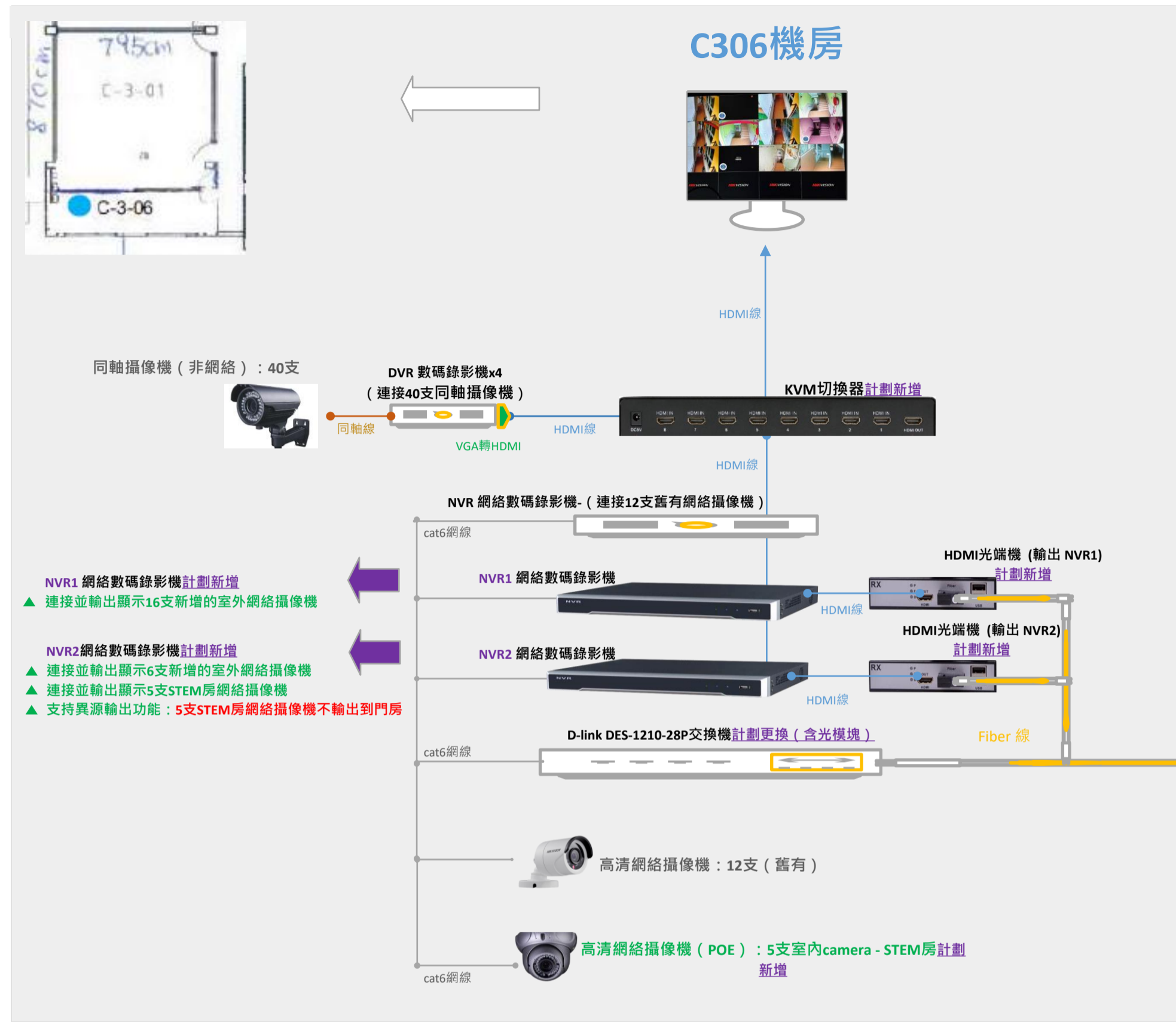
項目編號 (競投)	項目名稱及內容	空間位置	項目描述 (D欄)	單價 (E欄)	數量單位	金額 (H欄)
(接上頁14.1.8)	14.1.8.8 數碼錄影機 -網絡錄影機NVR, 16路輸入(網絡攝像機) -含8TB或以上 CCTV硬盤 -尺寸: 385 x 315 x 52mm -支援支持異源輸出功能 -連工包料(含線路連接與支架安裝), 包保養	C-3-06 C座輔助空間			2套	
14.1.9 M24-0005774568	學校內攝像機更新					總計:
<b>(以下項目請查閱附件五:學校更換及新加攝像頭平面示意圖第8-13頁)</b>						
	14.1.9.1 校內攝像機 -網絡攝像機(outdoor) -有線連接(LAN和火牛) -符合IP66防塵防水設計 -連工包料, 包保養	C-2-Cr C座公共區域			1套	
	14.1.9.2 校內攝像機 -網絡攝像機(outdoor) -有線連接(LAN和火牛) -符合IP66防塵防水設計 -連工包料, 包保養	C-5-Cr C座公共區域			1套	
	14.1.9.3 校內攝像機 -網絡攝像機(outdoor) -有線連接(LAN和火牛) -符合IP66防塵防水設計 -連工包料, 包保養	C-6-Cr C座公共區域			1套	
<b>(以下項目請查閱附件五:學校更換及新加攝像頭平面示意圖第14-19頁)</b>						
(續下頁)	14.1.9.4 校內攝像機 -模擬同軸攝像機(outdoor) -有線連接(同軸線和火牛) -符合IP66防塵防水設計 -連工包料, 包保養	A-G-Pal A座運動場/活 動空間			1套	

附件二 音響及監控（暑期）報價單表格

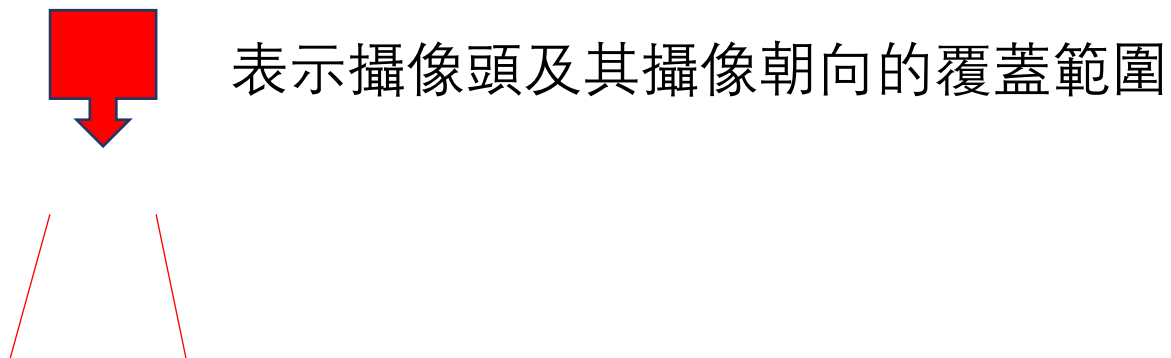
項目編號 (競投)	項目名稱及內容	空間位置	項目描述 (D欄)	單價 (E欄)	數量單位	金額 (H欄)
(接上頁14.1.9)	14.1.9.5 校內攝像機 -模擬同軸攝像機(outdoor) -有線連接(同軸線和火牛) -符合IP66防塵防水設計 -連工包料，包保養	D-6-Cr D座公共區域			1套	
	14.1.9.6 校內攝像機 -模擬同軸攝像機(outdoor) -有線連接(同軸線和火牛) -符合IP66防塵防水設計 -連工包料，包保養	B-5-Cr B座公共區域			1套	
	14.1.9.7 校內攝像機 -模擬同軸攝像機(outdoor) -有線連接(同軸線和火牛) -符合IP66防塵防水設計 -連工包料，包保養	D-3-Cr D座公共區域			1套	
	14.1.9.8 校內攝像機 -模擬同軸攝像機(outdoor) -有線連接(同軸線和火牛) -符合IP66防塵防水設計 -連工包料，包保養	B-3-Cr B座公共區域			2套	

公司名稱（正楷填寫）：		
負責人姓名（正楷填寫）：		公司印章
負責人簽署：		
聯絡電話：		
聯絡電郵：		
日期：		

# 附件四 新加CCTV網絡圖方案

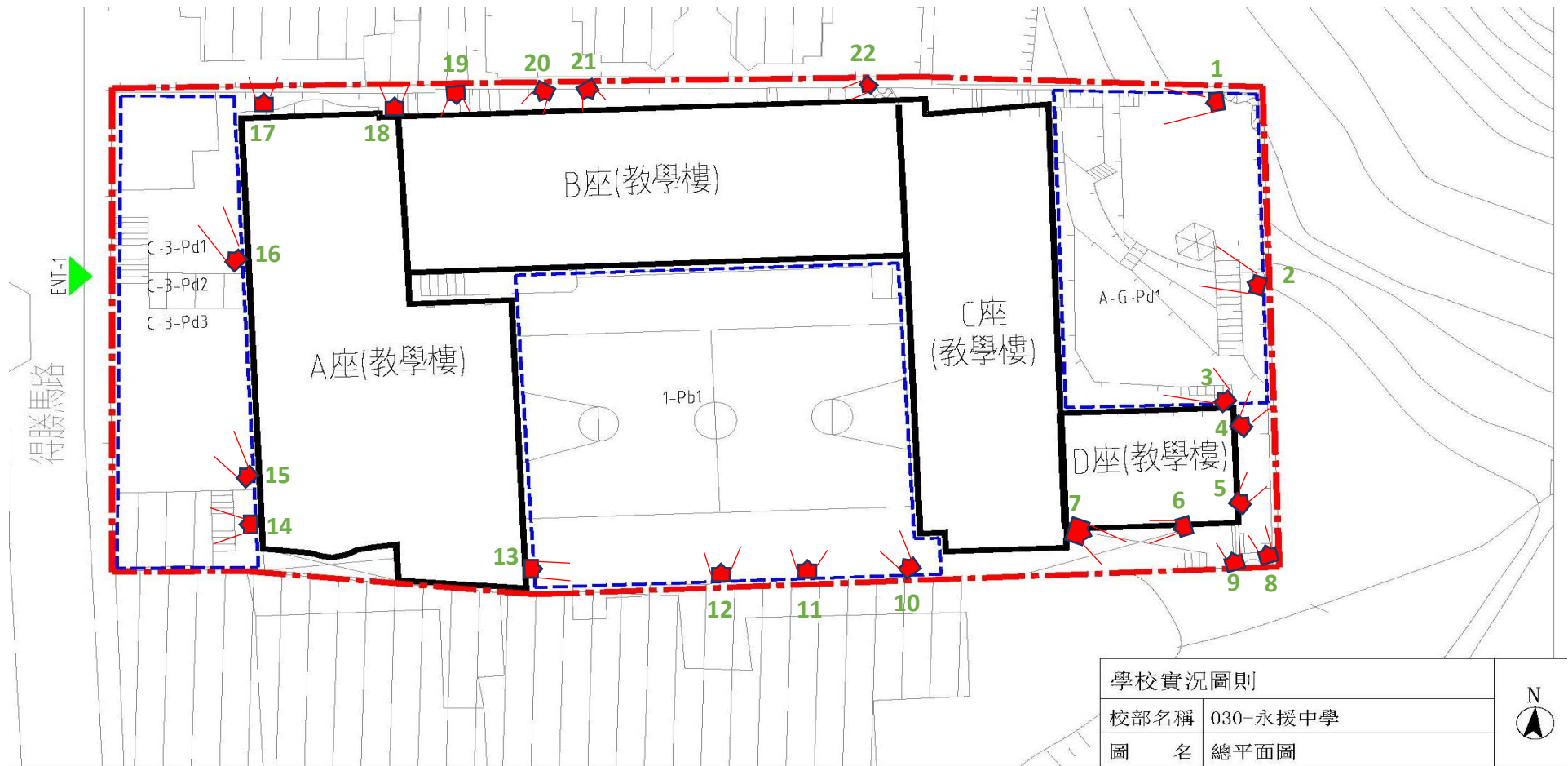


# 附件五 學校更換及新加攝像頭平面示意圖





一． 校園後山及外圍傳統同軸 Camera **全部** 更換成 IP Camera(POE)



附件五 學校更換及新加攝像頭的平面示意圖

1

A-G-Pd1 活動空間攝像頭



2

A-G-Pd1 活動空間攝像頭



3

A-G-Pd1 活動空間攝像頭



4

D-EW D 座公共區域攝像頭



5

D-EW D 座公共區域攝像頭



6

D-EW D 座公共區域攝像頭



7

D-EW D 座公共區域攝像頭



8&9

D-EW D 座公共區域攝像頭



10

1-Pb1 運動場攝像頭



11&12

1-Pb1 運動場攝像頭



附件五 學校更換及新加攝像頭的平面示意圖

13

1-Pb1 運動場攝像頭



14

C-3-Pd3 活動空間攝像頭



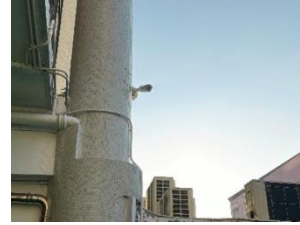
15

C-3-Pd3 活動空間攝像頭



16

C-3-Pd1 活動空間攝像頭



17

A-EW A 座公共區域攝像頭



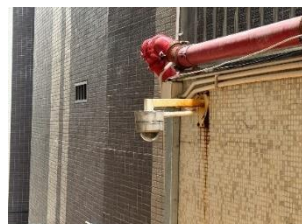
18

A-EW A 座公共區域攝像頭



19

B-EW B 座公共區域攝像頭



20&21

B-EW B 座公共區域攝像頭

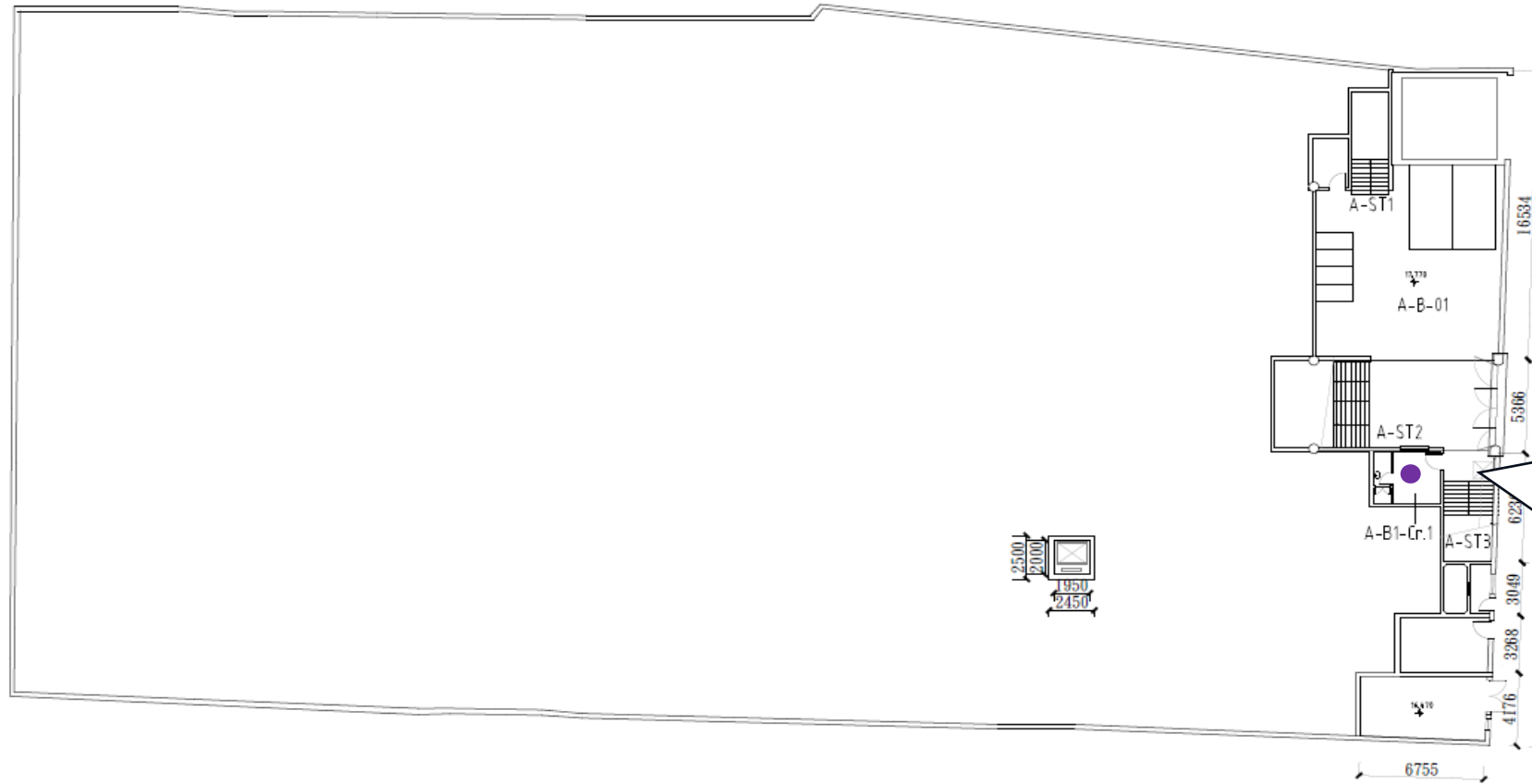


22

B-EW B 座公共區域攝像頭



附件五 學校更換及新加攝像頭的平面示意圖

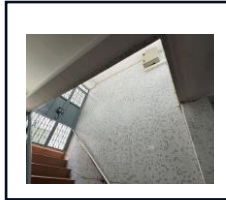


原況：  
後山及外牆傳統攝像機連接的數碼錄影機，共 2 台（詢問處 A-B1-Cr.1）。

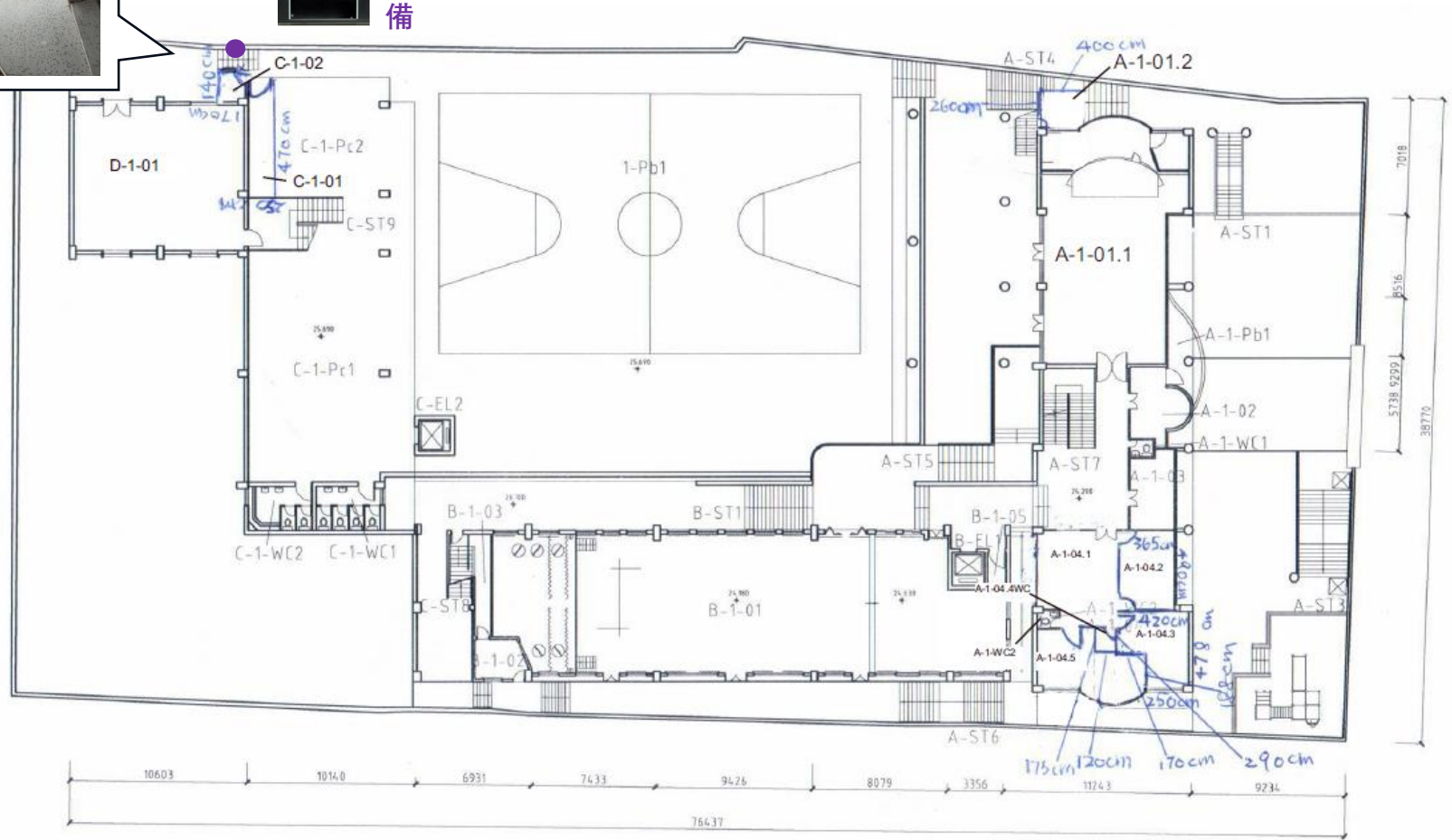
計劃在此顯示 22 支新的網絡攝像機（相關交換機等網絡設備將會在資訊科技項目申請，而網絡錄影機放在 C306 機房）



附件五 學校更換及新加攝像頭的平面示意圖



計劃在此處增加過路機櫃，安置交換機網絡設備



學校實況圖則	
校部名稱	030-永援中學
圖名	一層平面圖 1/F

附件五 學校更換及新加攝像頭的平面示意圖



附件五 學校更換及新加攝像頭的平面示意圖

室外 DVR 畫面(全部更換)



## 二． 室內 IP Camera 更換

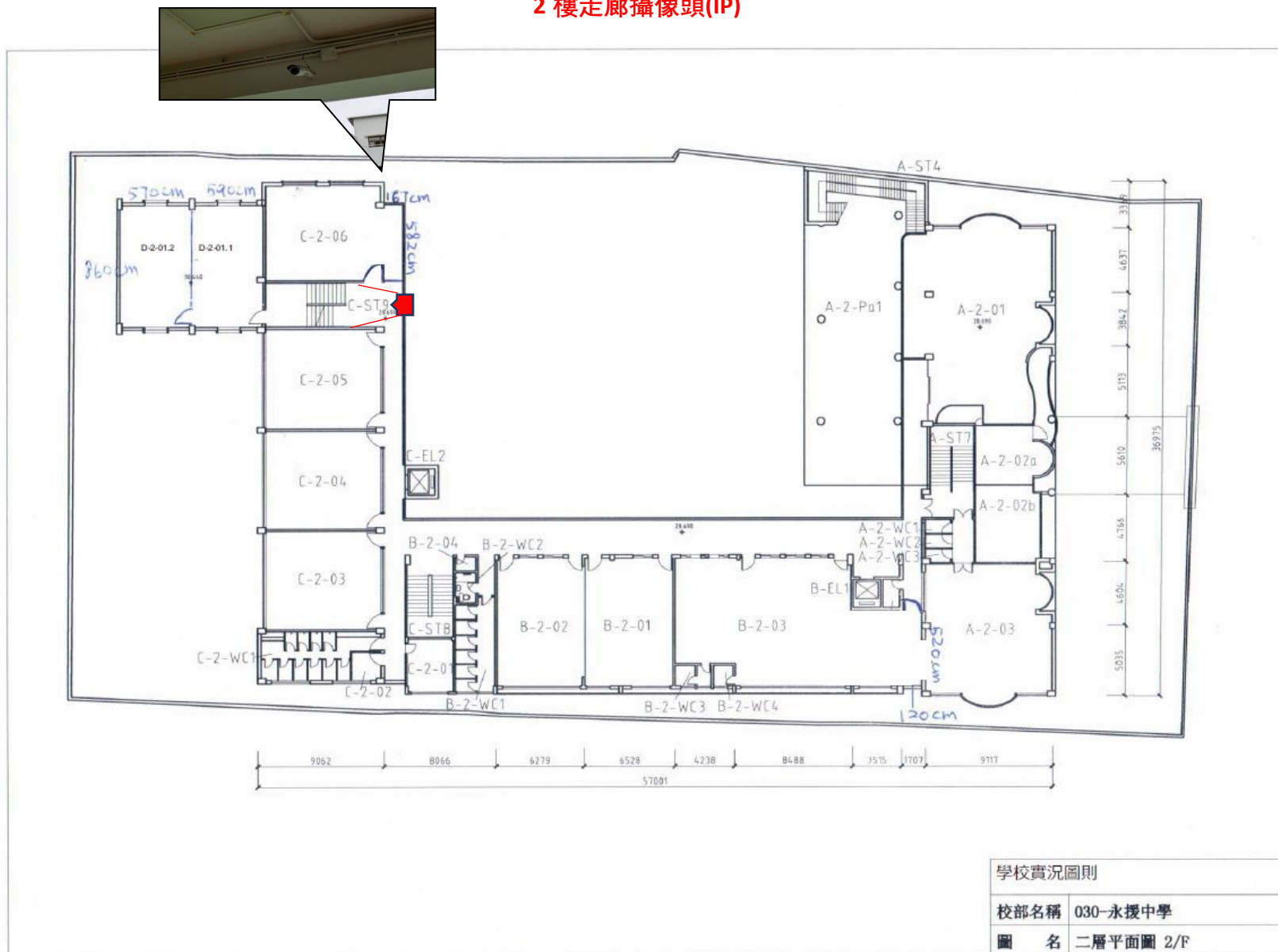


附件五 學校更換及新加攝像頭的平面示意圖

1

C-2-Cr C 座公共區域

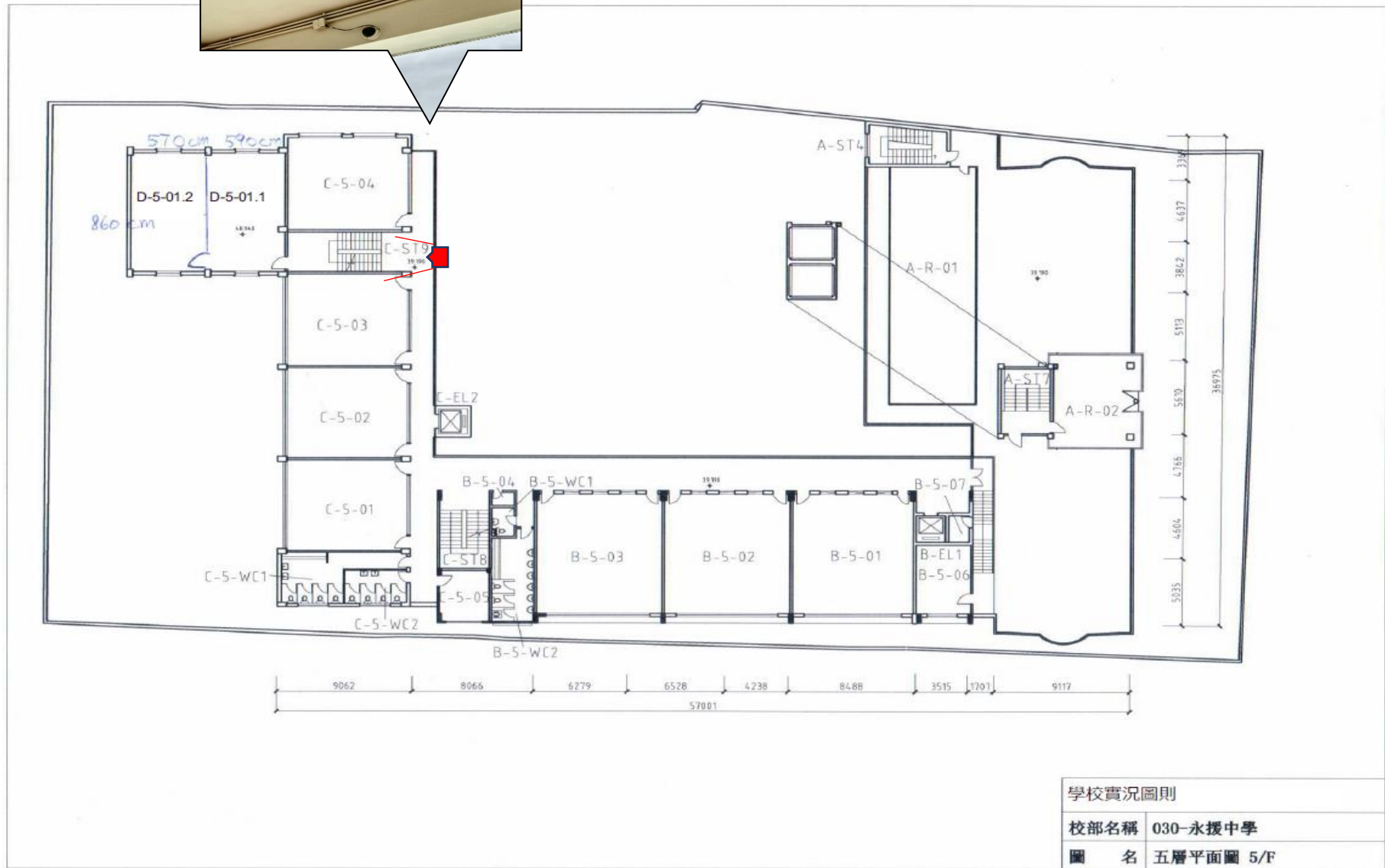
2 樓走廊攝像頭(IP)



附件五 學校更換及新加攝像頭的平面示意圖

2

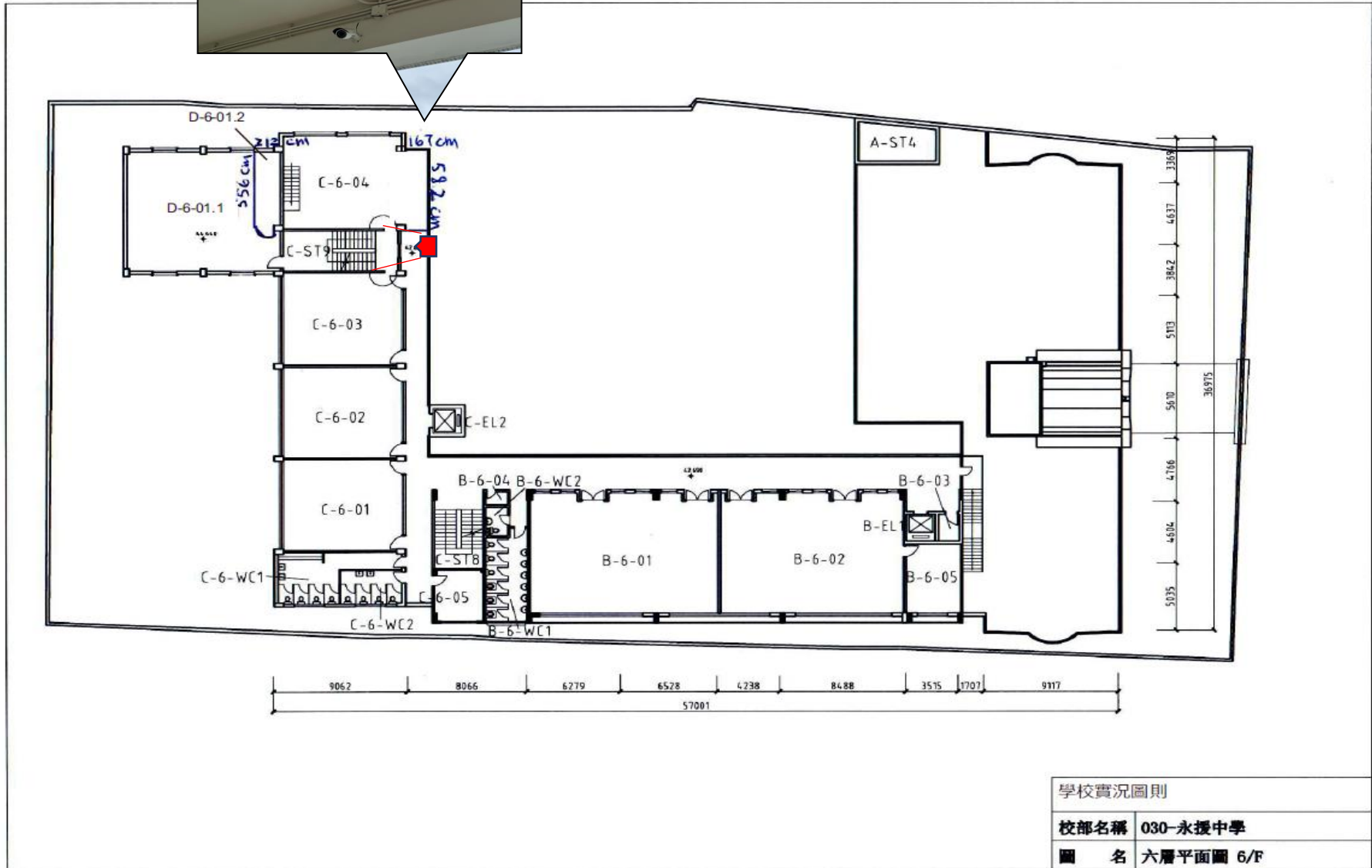
C-5-Cr C座公共區域  
5樓走廊攝像頭(IP)



附件五 學校更換及新加攝像頭的平面示意圖

3

C-6-Cr C 座公共區域  
6 樓走廊攝像頭(IP)



學校實況圖則	
校部名稱	030-永援中學
圖名	六層平面圖 6/F

附件五 學校更換及新加攝像頭的平面示意圖

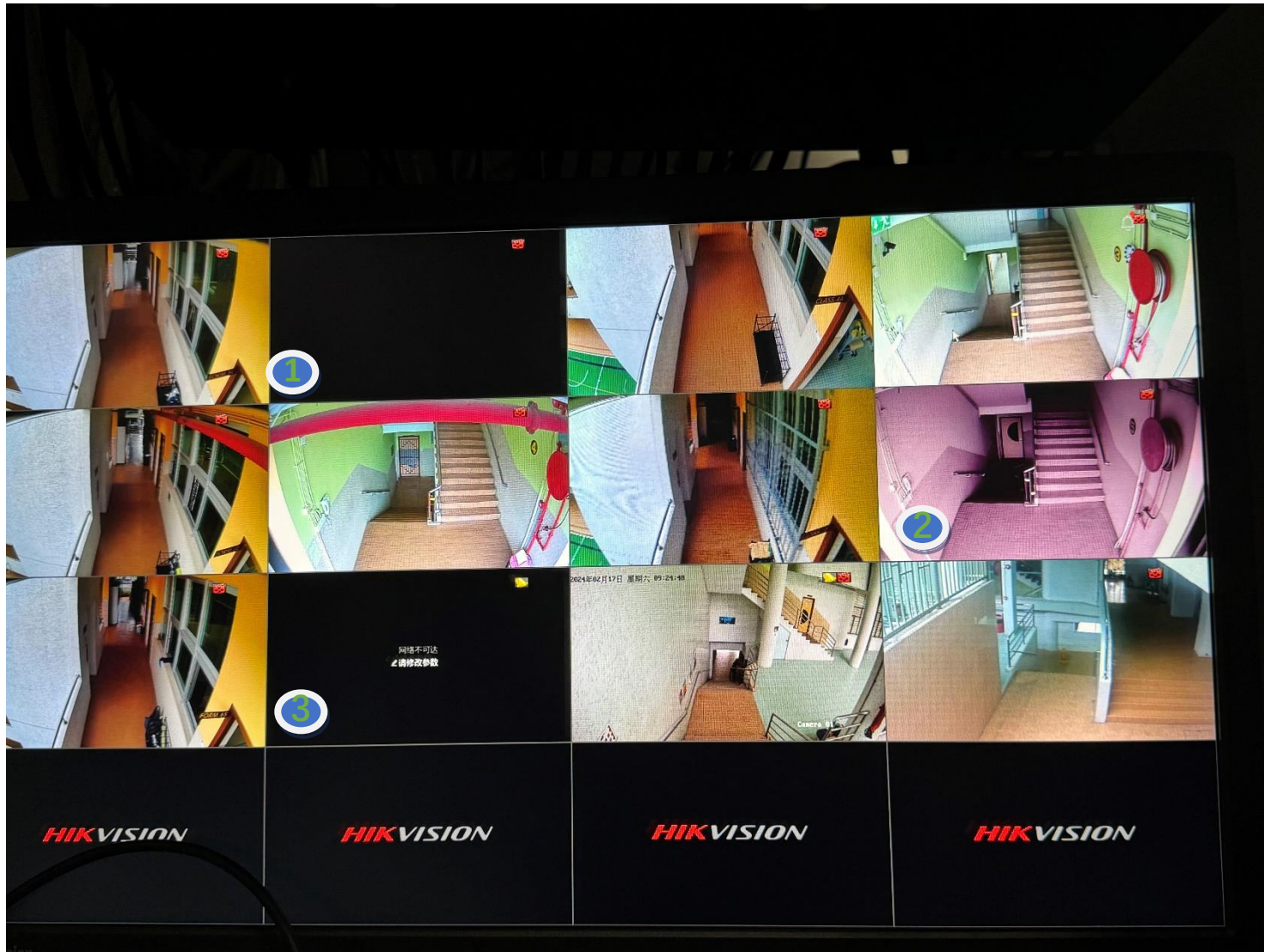


原況  
 連接 IP 攝像機的數碼錄影機-NVR,共 1 台 (C-3-06 C 座輔助空間)



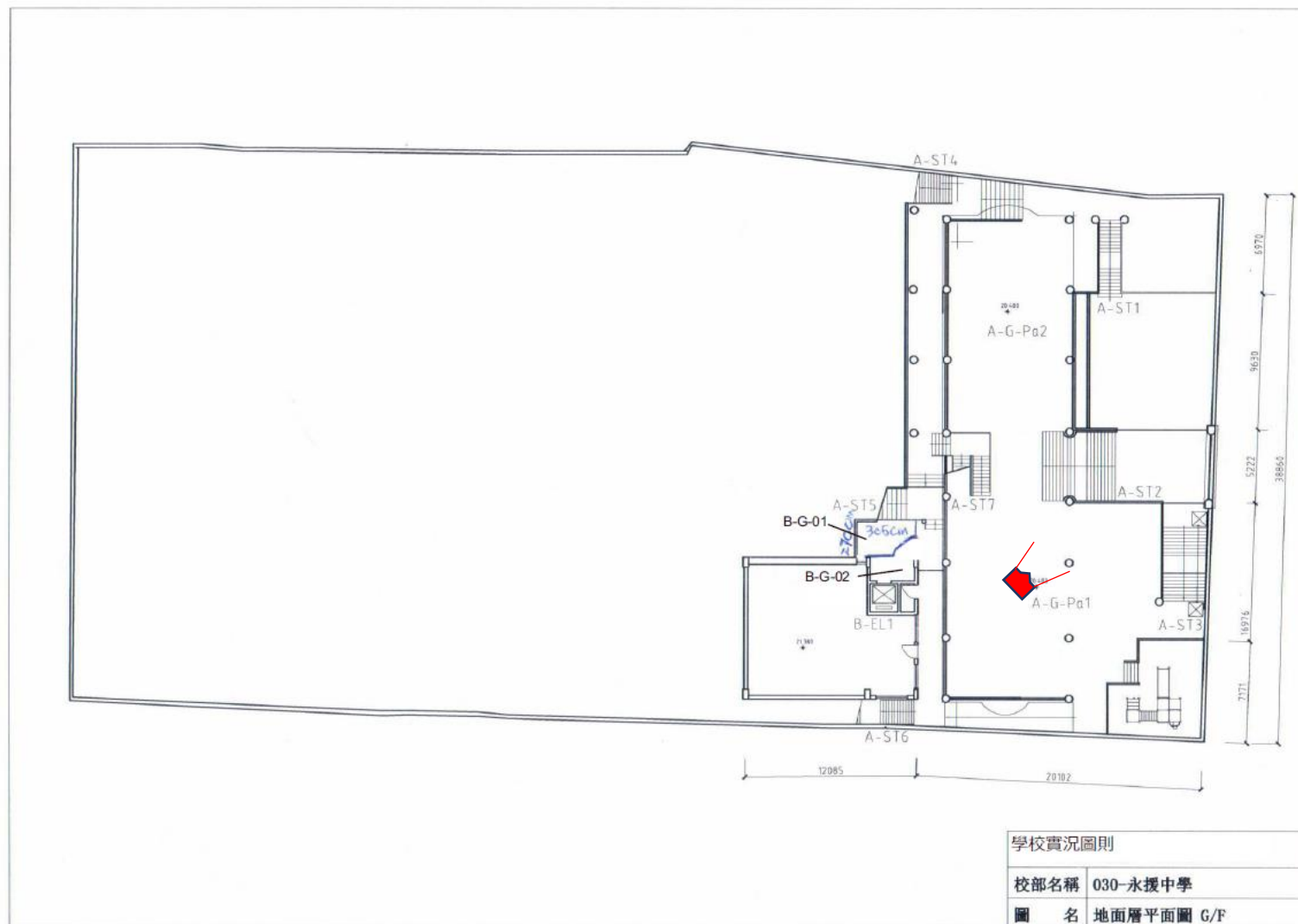
附件五 學校更換及新加攝像頭的平面示意圖

NVR 畫面



### 三． 室內傳統同軸 Camera 更換

附件五 學校更換及新加攝像頭的平面示意圖



1

A-G-Pa1 A 座運動場  
攝像頭

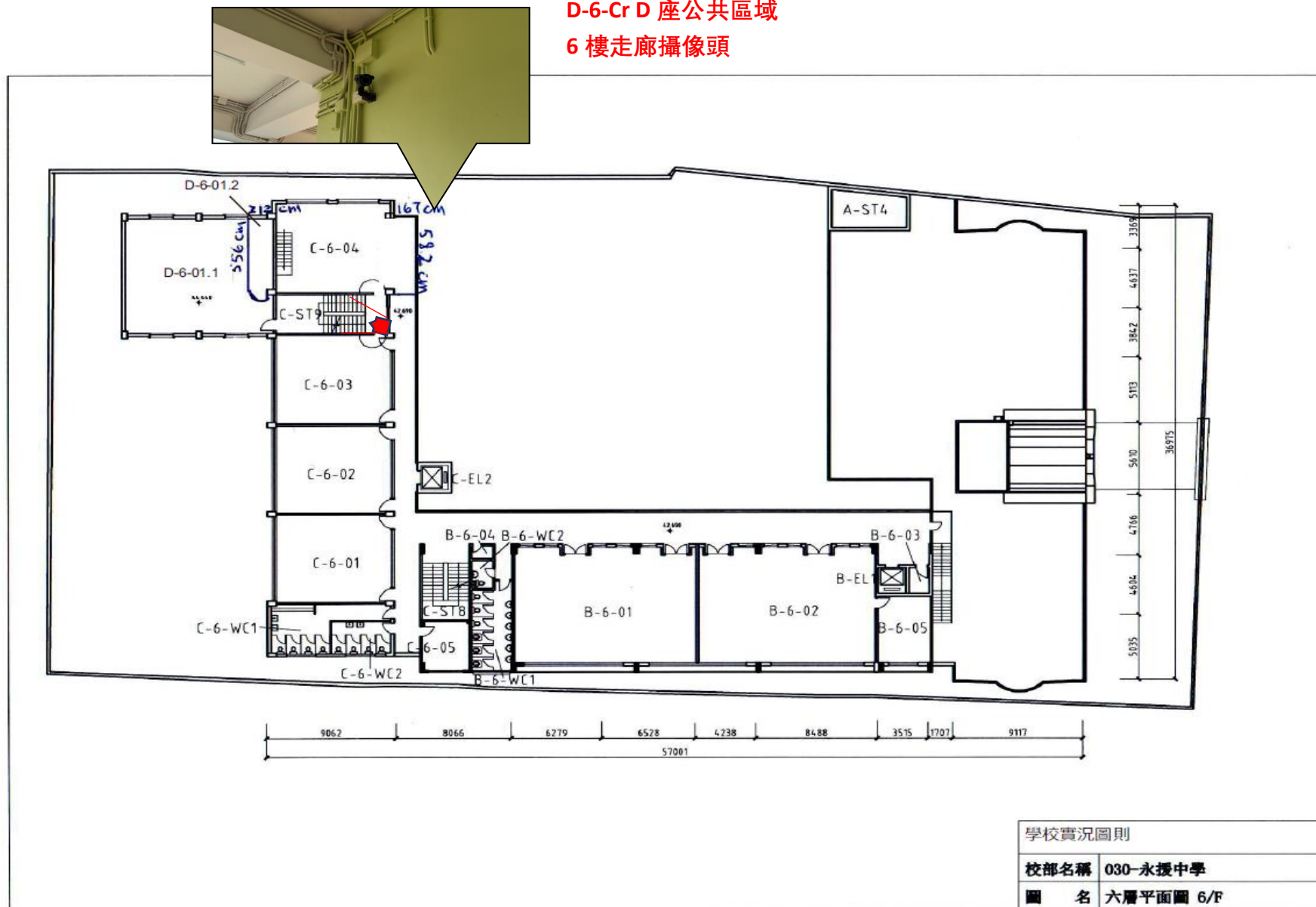


附件五 學校更換及新加攝像頭的平面示意圖

2

D-6-Cr D 座公共區域

6 樓走廊攝像頭





附件五 學校更換及新加攝像頭的平面示意圖



3

B-5-Cr B 座公共區域 5 樓走廊攝像頭



4

附件五 學校更換及新加攝像頭的平面示意圖

D-3-Cr D 座公共區域 3 樓  
走廊攝像頭



5

B-3-Cr B 座公共區域 3 樓走廊攝像頭



6

B-3-Cr B 座公共區域 3 樓走廊攝像頭  
(望電梯口)



DVR B



DVR D



DVR C

原況：連接傳統攝像機的數碼錄影機-DVR,共 3 台  
(C-3-06 C 座輔助空間)

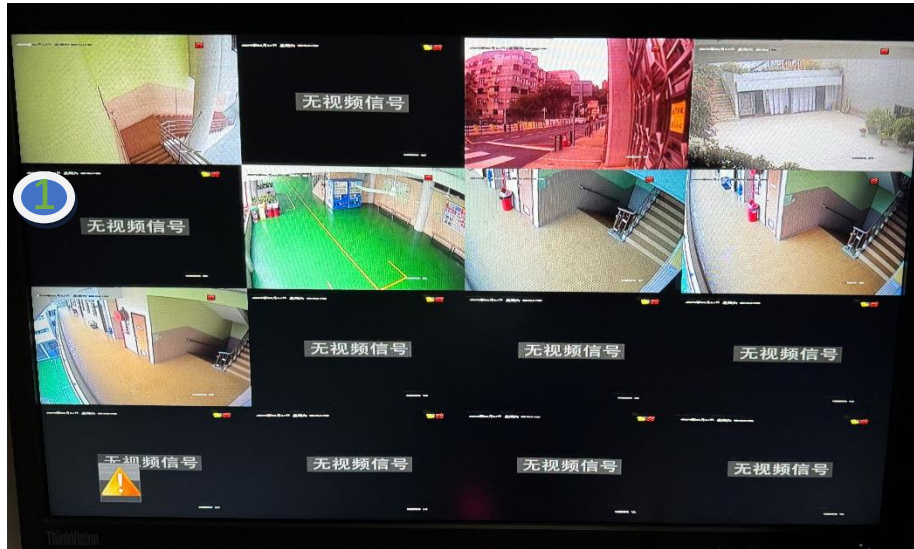
學校實況圖則

校部名稱 030-永援中學

圖名 三層平面圖 3/F

附件五 學校更換及新加攝像頭的平面示意圖

DVR D 畫面



DVR C 畫面

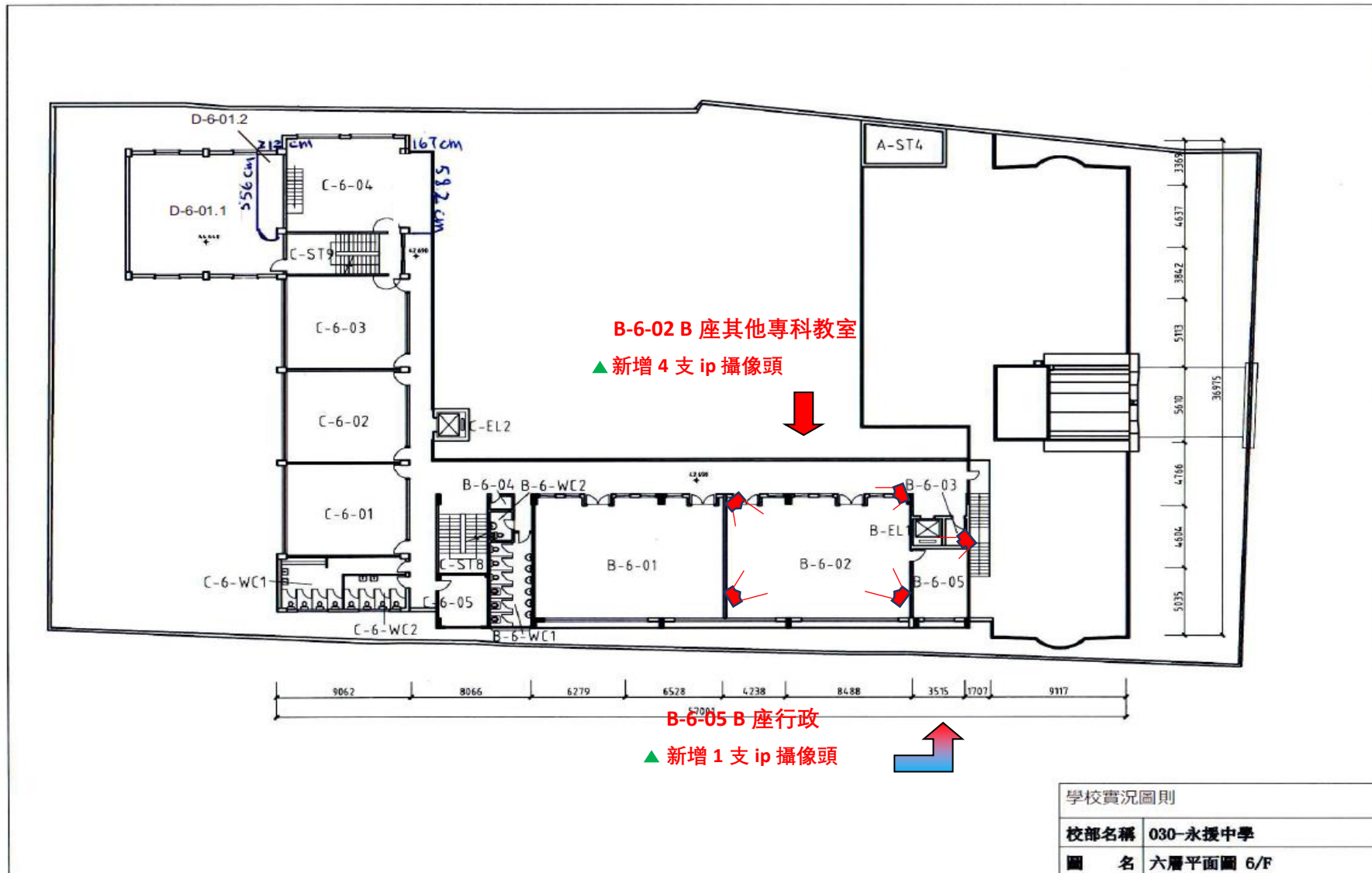


DVR B 畫面



#### 四． 廣用室-STEM ROOM IP Camera(POE)新增

附件五 學校更換及新加攝像頭的平面示意圖



附件五 學校更換及新加攝像頭的平面示意圖

